

Het lettertype Jheronimus Bosch

Jheronimus Bosch heeft slechts enkele van zijn schilderijen gesigneerd en hij had de gewoonte om zijn handtekening met een soort drukletter te zetten. Zijn signatuur is dus meer geschilderd dan geschreven. Kenmerkend voor deze ondertekening¹ is dat die bestaat uit een gotische drukletter, die in de tijd van Bosch in varianten door verschillende boekdrukkers werd gebruikt. Als we de signatuur nader bekijken en inzoomen op drie schilderijen, te weten “De Hooiwagen”, “Het Laatste Oordeel” en “De verzoeking van de Heilige Antonius”, dan zien we dat die ondertekening een aantal opvallende kenmerken heeft. Jheronimus bosch, schreef zijn voornaam met een hoofdletter I en zijn achternaam met een kleine letter b en gebruikte een zogenaamde lange s (f).

Twee van de drie genoemde schilderijen tonen een signatuur die fraai is uitgewerkt en met name op het schilderij “De Verzoeking van de Heilige Antonius” (Museu Nacional de Arte Antiga, Lissabon) staat een prachtige handtekening die hier is afgebeeld:



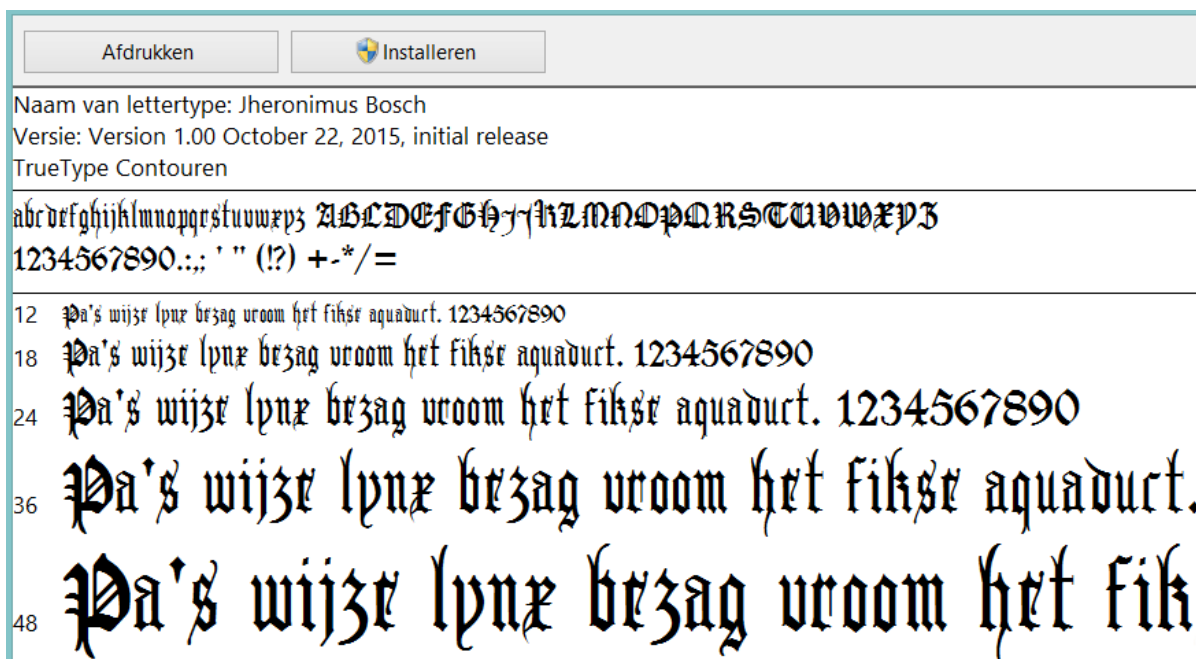
Figuur 1 De verzoeking van de Heilige Antonius (detail) – Jheronimus Bosch - Museu Nacional de Arte Antiga, Lissabon

Jheronimus bosch

De ondertekening op dit schilderij vormt de basis voor een Lettertype met de naam Jheronimus Bosch® waarvan u hierboven een voorbeeld ziet. Ook geschilderde letters op andere panelen toegeschreven aan Bosch hebben als voorbeeld gediend, maar de hierboven afgebeelde signatuur is het uitgangspunt. Op de ontstaansgeschiedenis van dit lettertype ga ik later nader in. Maar eerst vertel ik wat meer over het gebruik van het lettertype.

Het lettertype is opgemaakt als een zogenaamd True Type, of eigenlijk meer specifiek een Open Type format. Dat klinkt heel ingewikkeld, maar het is in feite een bestandje dat een compleet scala van letters, lettertekens en cijfers bevat van één soort letter. Iedereen met een tekstverwerker op zijn computer werkt met True-Types of Open-Types.

¹ Niet te verwarren met het begrip ‘ondertekening’ in de schilderkunst waarmee de schetsmatige opzet van een schilderij, die zich onder de verflagen bevindt, wordt bedoeld.



Figuur 2 Voorbeeld Open Type format

Hierboven ziet u een kenmerkend schema van zo'n True-Type of Open Type lettertype, in dit geval dus van de "Jheronimus Bosch®". Het installeren is niet moeilijk. Als men een otf-bestandje heeft ontvangen, is het een kwestie van het bestandje met de extensie .otf aan te klikken. Vervolgens ziet men een dialoogvenster "installeren" en als dat is aangeklikt wordt het lettertype vanzelf geïnstalleerd.

Bij het openen van een tekstverwerkings programma, zoals Word, staat het lettertype onder de naam Jheronimus Bosch onder de andere lettertypes.

Het lettertype bestaat uit:

Hoofdletters **A B C D E F G H J K L M N O P Q R S T U V W X Y Z**

Kleine letters: **a b c d e f g h i j k l m n o p q r s t u v w x y z**

Cijfers: **1 2 3 4 5 6 7 8 9 0**

Leestekens: **! @ ? / :: . , enzovoort**

Een bijzonderheid: de lange s van **Jheronimus bosch**, is te maken door de shift-toets en de #-toets ingedrukt te houden.



Figuur 3 De Keisnijding- Navolger van Bosch – Prado, Madrid

Een modern lettertype dat gebaseerd is op een gotische letter moet omwille van de leesbaarheid aangepast worden aan de huidige tijd. Men had in de tijd van Bosch de gewoonte om gotische letters vrijwel in elkaar te doen overlopen. Een mooi voorbeeld hiervan is te zien op het schilderij “De Keisnijding”, toegeschreven aan een onbekende navolger van Jheronimus Bosch. Het heeft prachtige gekalligrafeerde letters die de gemiddelde burger tegenwoordig echter slechts met grote moeite kan lezen. Het vergt enige oefening om de tekst “Meester snijdt die keye ras - Myne name is lubbert das” te kunnen ontcijferen. Voor de tijdgenoten van Bosch, mits die konden lezen, was dit geen probleem. Om zo’n letter voor de moderne mens leesbaar te maken, moeten er daarom ‘letterwit’ tussen staan. De kalligrafie op dit schilderij toont overeenkomsten met de letters van Bosch. De kalligrafie lijkt ook op teksten die op de wapenborden van het Kapittel van het Gulden Vlies uit 1481 voor komen.

Kenmerkend voor deze mengvorm van een textura en een fraktuur, een hoekig gotisch

schrift, is dat die in feite is ontstaan uit de geschreven gotische letter die we in de kleurrijke manuscripten van de 14^{de} en de 15^{de} eeuw zien. Kapitalen (hoofdletters) werden in die tijd prachtig verlucht (versierd) en kwamen daarmee in zekere zin los te staan van de tekst.

In de tijd van Bosch was de boekdrukkunst net in opkomst. De geschreven voorbeelden dienden als basis voor de nieuwe druktechnieken. In eerste instantie als blokboeken, waarbij hele teksten in een houten plank werden gesneden die als drukplaat diende. Later ging men afzonderlijke letters snijden en ontstond geleidelijk een ‘moderne’ drukletter. Daarbij verdween het ‘verluchten’ van de hoofdletters geleidelijk op de achtergrond en ontstonden er nieuwe drukletters voor de kapitalen. Men ging in die tijd sowieso spaarzaam om met hoofdletters. Heel vaak zien we ze in manuscripten en gedrukte boeken alleen aan het begin van een nieuwe alinea, maar lang niet altijd aan het begin van een nieuwe zin. Ook nam men voor kapitale letters vaak zijn toevlucht tot een klassieke letter zoals de uncial.

De gedrukte kapitalen van een contemporain gotisch lettertype zijn, vanwege de overgang van prachtig verluchte miniaturen naar “gewone hoofdletters” vaak wat plomp. Dat maakt ze ook minder geschikt voor modern gebruik, tenminste als de letterontwerper dicht bij de bron wil blijven. Men kan dat bijvoorbeeld zien als we een afkorting zoals KNVB in het lettertype Jheronimus Bosch®

zetten: **KNVB**.

Een ander lastig aspect is het in de tijd van Bosch ontbreken van sommige letters die tegenwoordig veel worden gebruikt. De moderne letter W bestond niet. De W of w werd in de tijd van Bosch

geschreven als twee VV of vv. We kennen dit nog uit het Engelse begrip “double U”. Daarover gesproken, men maakte ook weinig onderscheid tussen een v en een u. Lastig is ook dat men de letter J of j nog niet kende, daarvoor gebruikte men een i. Wel zette men twee letters i achter elkaar en men verlengde die tweede i die er als een tegenwoordige j uitzag. Zo kwamen we aan de lange ij, die in de tijd van Bosch nog als “iej” werd uitgesproken. In de handtekening van Bosch kwam die J niet voor, daar staat eigenlijk Iheronimus bosch.

Omwillen van de leesbaarheid zijn er dus concessies aan de ontwikkeling van het lettertype gedaan.

Zoals we zagen was de ontwikkeling van de boekdrukkunst tijdens het leven van Jheronimus Bosch in volle gang en Bosch was hiervan ongetwijfeld op de hoogte. In 's-Hertogenbosch woonde en werkte in die tijd een befaamde drukker genaamd Gherard van der Leempt en ook boeken die gedrukt waren in andere steden in Brabant en Holland waren in 's-Hertogenbosch in omloop. Een geletterd man als Jheronimus Bosch heeft zonder twijfel manuscripten en wiegedruken gelezen en waarschijnlijk in zijn bezit gehad.

Met welk doel is het lettertype Jheronimus Bosch ontwikkeld?

De Numismatische Kring Brabant is enkele jaren geleden een samenwerking aangegaan met het Jheronimus Bosch Art Center. Doel van deze samenwerking was een tentoonstelling over geld en de handel tijdens het leven van Bosch. Die tentoonstelling met als titel “Jeroen en het geld van toen” is gedurende het hele Jheronimus Bosch jaar te zien in het JBAC. Tevens werd er een commissie gevormd die zich boog over de ontwerpen voor een penning die in 2016, de vijfhonderdste sterfdag van Bosch, zou worden uitgegeven. Uit de samenwerking met de commissie ontstond een definitief ontwerp dat resulteerde in een penning van 45 mm.



Figuur 4 Jheronimus Bosch 2016 herdenkingspenning - Lei Lennaerts

Op deze Jheronimus Bosch penning staat een tekst die in een gotisch lettertype is opgemaakt. Tijdens de ontwerpfase heb ik hiervoor in eerste instantie een lettertype gebruikt dat door Albrecht Dürer was ontworpen. In een latere ontwerpfase is er gekozen om de tekst te veranderen. Omdat ik niet geheel tevreden was over het gebruikte lettertype, nam ik tevens het besluit om een nieuw lettertype te ontwikkelen dat meer in overeenstemming was met het ontwerp van de penning. Tijdens mijn opleiding als graveur, lang geleden, was typografie een vak. Ook werd veel tijd besteed aan het letter tekenen, hetgeen mij nu goed van pas kwam.

In de eerste ontwerpen stond op de voorzijde van de penning de volgende tekst: “Jheronimus van Aken scilder ofte maelder, die hem selver scrift Jheronimus Bosch”. De banier op de keerzijde

vermeldde: “Jheronimus Bosch 1516 – 2016”. Deze teksten waren in het ontwerp opgemaakt met die gotische letter van Albrecht Dürer (1471-1528), de beroemde Neurenbergse kunstenaar, die een generatie jonger was dan Jheronimus Bosch. Op de keerzijde had ik de naam van Bosch echter in een lettertype vermeld dat rechtstreeks was overgenomen van een schilderij van Bosch.

Toen mede op advies van Ton Rombouts (burgemeester van 's-Hertogenbosch), werd besloten om de tekst aan te passen, nam ik het besluit om te proberen een geheel nieuw lettertype te ontwikkelen dat gebaseerd is op het handschrift van Jheronimus Bosch. Maar eerst moest ik hiervoor het handschrift van Bosch definiëren. Dat bleek erg ingewikkeld te zijn, want handschriften die aan Bosch worden toegeschreven worden betwist. We zagen net dat er schilderijen zijn die de experts aan Bosch toeschrijven en die van een duidelijke handtekening zijn voorzien. Uiteindelijk heeft het schilderij “De Verzoeking van de Heilige Antonius” model gestaan voor het complete lettertype. Daarnaast wees dr. Ed Hoffman, prominent Bosch-kenner, mij op de tekst “*Ipse dixit et facta sunt – Ipse mandavit et creata sunt*”, op de gesloten luiken van het “Tuin der Lusten” drieluik. De letters zijn er waarschijnlijk door Bosch zelf op geschilderd.

In december 2015 stuurde prof. dr. Jos Koldewey mij een afbeelding in hoge resolutie van het schilderij “Ecce Homo” waarop in gouden letters in een tekst (zoals in een stripverhaal) een groot aantal gotische letters te zien zijn. Dit schilderij wordt door de experts aan Bosch toegeschreven en Jos Koldewey adviseerde mij om de letters op het paneel te bestuderen. Dat heb ik gedaan en ik constateerde dat de vorm van de stokken, de staarten en de uitlopers van de schreven grote overeenkomsten vertonen met letters op andere aan Bosch toegeschreven schilderijen.



Figuur 5 Ecce Homo (detail) - Jheronimus Bosch - Städel Museum - Frankfurt .a.M.

De letter ‘a’ op “Ecce homo” is identiek met die op de achterpanelen van “De Tuin der Lusten”. Ook de vlag van de ‘r’ komt overeen met de ‘r’ in de signatuur van Bosch op “De Verzoeking van Heilige Antonius” uit Lissabon.

Er zijn ook verschillen. Zo staan er afwijkende letters ‘f’ en ‘s’ op “Ecce homo” in vergelijking tot de “Tuin der Lusten” en de “Verzoeking van de heilige Antonius”. En ook de ‘vlag’ van de letter ‘e’ is iets anders vormgegeven dan die op “De Verzoeking van Heilige Antonius”.

Daarentegen lijkt deze letter 'e' op die op de achterkant van de zijpanelen van "De Tuin der Lusten".



Figuur 6 v.l.n.r. Verzoeking Heilige Antonius, Tuin der Lusten, Ecce Homo (detail)

Er zijn dus verschillen aanwezig, maar die wegen m.i. niet op tegen de grote overeenkomsten. Door de overeenkomsten lijken de letters door dezelfde persoon te zijn geschilderd. Er is sprake van een 'handschrift' dat niet bekend wordt door een keurslijf van een voorgeschreven vormgeving. Dit levert als consequentie op dat ik voor de vormgeving van sommige letters voor het Jheronimus Bosch Lettertype® de keuze had uit twee varianten. Maar omdat Bosch relatief weinig schilderijen met geschilderde letters heeft nagelaten, ontbreken er ook een heleboel hoofdletters en iets minder kleine letters, de leestekens en de gehele getallenreeks. In een poging om een volledig lettertype samen te stellen, stond ik voor de uitdaging om de overige letters en cijfers te construeren. Hiervoor maakte ik een studie van letters die tijdens het leven van Bosch in zijn omgeving gebruikt werden. Daarvoor dook ik eerst in de manuscripten van de Illustre Lieve Vrouwe Broederschap, waarvan Bosch lid was. De gekalligrafeerde letters in onder meer de gezangboeken hebben echter een veel ronder karakter dan de hoekige signatuur van Bosch. Daardoor vielen de gezangboeken als bron af. Helaas geldt dat ook voor de drukletters van Van der Leempt. Ook hij maakte gebruik van een ronde drukletter die sterk afwijkt van de hoekige letter van Bosch' geschilderde letters. Gelukkig waren er ook in andere plaatsen in het hertogdom Brabant en in Holland drukkers werkzaam waarvan de boeken ook in 's-Hertogenbosch werden verkocht. Voorbeelden van hun werk zijn de laat 15de / begin 16de eeuwse gotische textura letterfamilies, ontworpen door Peter Jansz. (Leiden), Claes de Grave en Gheraerdt Leeu (Antwerpen) en tenslotte Wolfgang Hopyl (Utrecht/Brussel/Parijs).

Door deze drukletters te vergelijken met de signatuur van Bosch was het mogelijk om de ontbrekende letters te extrapoleren door kenmerken van bijvoorbeeld de schreven of vlaggen van de letters in de geschilderde letters te laten versmelten met drukletters van contemporaine uitgevers.

Het resultaat is dus een geheel nieuw lettertype dat ik met enige trots Jheronimus Bosch® heb genoemd en bij het merkenbureau van de Benelux heb laten registreren. Mede-copyrighthouder en distributeur is het Jheronimus Bosch Art Center in 's-Hertogenbosch.

's-Hertogenbosch, februari 2016

Lei Lennaerts MNGG